



ฎ) รถฉุกเฉินสำหรับเตรียมพร้อมนำส่งผู้ประสบเหตุ



จ) ตรวจสอบสภาพเครื่องจักร / อุปกรณ์



ท) เจ้าหน้าที่ความปลอดภัยในการทำงาน

รูปที่ 2-36 (ต่อ) การปฏิบัติด้านอาชีวอนามัย และความปลอดภัยของโครงการ





เจ้าหน้าที่บริษัท ไทยอาซาฮีเคมีภัณฑ์ จำกัด (AGC Chemicals (Thailand) Co Ltd)  
เข้าตรวจสอบพื้นที่ก่อสร้างของโครงการ

### รูปที่ 2-37 การประสานงานและตรวจสอบระบบสาธารณูปโภคจากหน่วยงานที่เกี่ยวข้อง



ก) การตรวจสอบรถแบ็คโฮก่อนนำมาใช้งาน



ข) การสวมใส่อุปกรณ์ป้องกันอันตรายส่วนบุคคล

ค) ผู้ให้สัญญาณการขุด

### รูปที่ 2-38 การปฏิบัติด้านอาชีวอนามัย และความปลอดภัย กิจกรรมการขุดเปิดพื้นที่ การวางท่อลงสู่ร่องขุด และการฝังกลบ





ง) การติดตั้งป้ายเตือนและกั้นเขตพื้นที่ก่อสร้าง



จ) จัดทำทางชั่วคราว (Temporary Access Road) เพื่อลำเลียงเครื่องจักร/อุปกรณ์

รูปที่ 2-38 (ต่อ) การปฏิบัติตามอาชีวอนามัยและความปลอดภัย  
กิจกรรมการขุดเปิดพื้นที่ การวางท่อลงสู่ร่องขุด และการฝังกลบ





### ก) การตรวจสอบอุปกรณ์เชื่อมก่อนนำมาใช้งาน



### ข) กล่องจัดเก็บเศษลวดเชื่อม

## รูปที่ 2-39 การปฏิบัติด้านอาชีวอนามัยและความปลอดภัยของงานเชื่อมท่อส่งก๊าซ





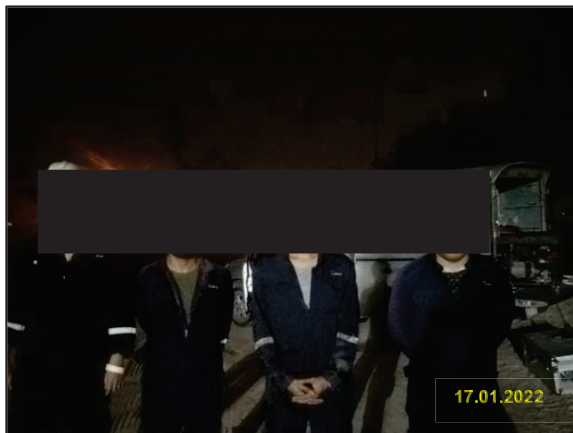
ค) การสวมใส่อุปกรณ์ป้องกันอันตรายส่วนบุคคลให้เหมาะสมกับลักษณะงาน



ง) กำหนดบริเวณพื้นที่ที่มีการเชื่อมต่อ พร้อมทั้งติดตั้งป้ายเตือนบริเวณพื้นที่ปฏิบัติงาน

รูปที่ 2-39 (ต่อ) การปฏิบัติงานด้านอาชีวอนามัย และความปลอดภัยของงานเชื่อมต่อส่งก๊าซฯ





ก) การสวมใส่อุปกรณ์ป้องกันอันตรายส่วนบุคคลผู้เชี่ยวชาญในการตรวจสอบรอยเชื่อมด้วยวิธีทดสอบที่ไม่ทำลายสภาพ และ Film Badge



ข) กั้นพื้นที่งานตรวจสอบรอยเชื่อม

ค) วัดค่าปริมาณรังสีพื้นที่งานตรวจสอบรอยเชื่อม



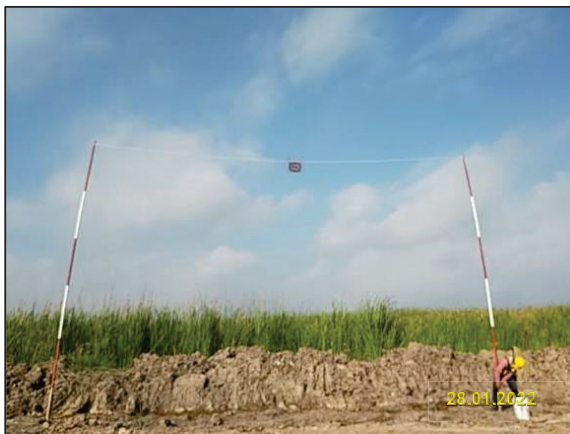
ง) ติดตั้งป้ายเตือนเขตรังสี

รูปที่ 2-40 การปฏิบัติด้านอาชีวอนามัย และความปลอดภัยของงานตรวจสอบรอยเชื่อม





ก) การป้องกันฐานของเสาส่งไฟฟ้าแรงสูง



ข) สัญลักษณ์กำหนดระยะปลอดภัย (Goal Post) และป้ายเตือนความปลอดภัย



ค) การติดตั้งสายดินกับท่อบริเวณใต้สายส่งไฟฟ้า

ง) ตรวจวัดกระแสโดย AC meter

รูปที่ 2-41 การปฏิบัติด้านอาชีวอนามัย และความปลอดภัยของงานวางท่อใต้สายส่งไฟฟ้าแรงสูง





ก) การขนส่งท่อส่งก๊าซธรรมชาติ



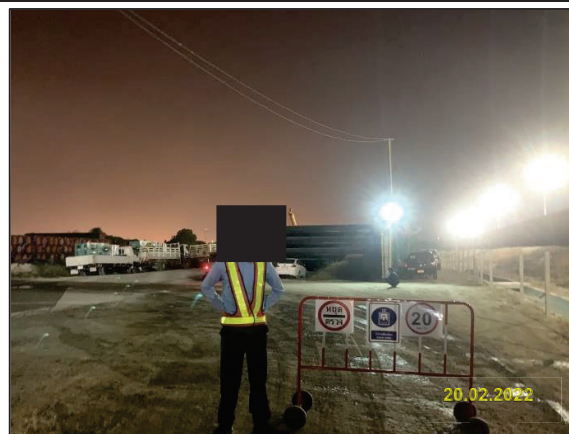
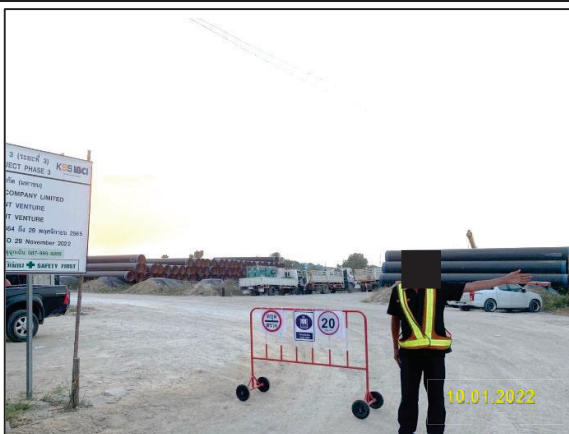
ข) การจัดวางท่อส่งก๊าซ และวัสดุป้องกันการพังทลาย

รูปที่ 2-42 การปฏิบัติด้านอาชีวอนามัย และความปลอดภัยของการขนย้าย  
และการเก็บกองท่อส่งก๊าซ ของโครงการ





ค) เก็บกองท่ออย่างเป็นระเบียบเรียบร้อย



ง) เจ้าหน้าที่รักษาความปลอดภัยดูแลรักษาความปลอดภัยตลอด 24 ชั่วโมง

รูปที่ 2-42 (ต่อ) การปฏิบัติด้านอาชีวอนามัย และความปลอดภัยของการขนย้าย  
และการเก็บกองท่อส่งก๊าซฯ ของโครงการ





วัดลำพระยา ตำบลวังจุฬา อำเภอวังน้อย จังหวัดพระนครศรีอยุธยา

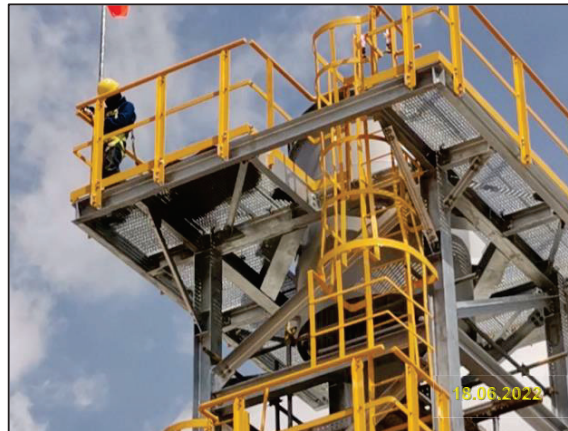
ตัวอย่างนักโบราณคดีเฝ้าระวังการก่อสร้าง

รูปที่ 2-43 การปฏิบัติตามมาตรการด้านแหล่งศิลปกรรมและโบราณคดี

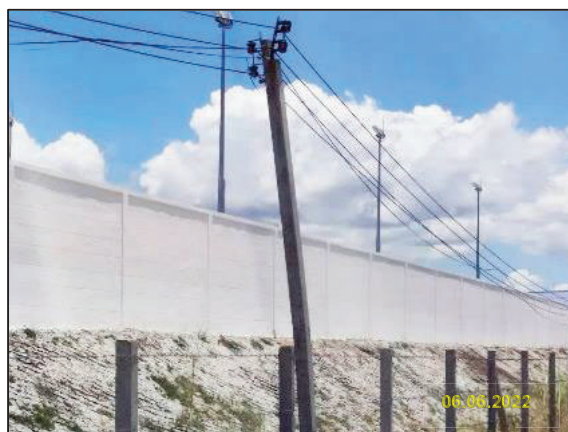


รูปที่ 2-44 ป้ายเตือนแสดงตำแหน่งแนววางท่อส่งก๊าซ ของโครงการ





รูปที่ 2-45 ติดตั้งอุปกรณ์ควบคุมเสียง (Silencer) ที่ปล่องระบายก๊าซ (Vent Stack)



รูปที่ 2-46 กำแพงคอนกรีตรอบสถานีผสมก๊าซ TP5MXS